

Kijk- en luisteronderzoek Radio Rijnwoude 2004



The image displays a screenshot of the Radio Rijnwoude website and a news article. The website header features the text "Radio Rijnwoude Online" and "Groen Hart". A navigation menu on the left includes links for "De omroep", "Startpagina", "Over de omroep", "Programming", "Adverteren", "Sponsors", "Medewerkers", "Wegwijzer", and "Reageren". The main content area contains several news items, including "De Zomerse 50 komt eraan!" and "Brenge je stem uit en win!". A sidebar on the right lists "Nu op Radio Rijnwoude:" with program times and "Straks op Radio Rijnwoude:" with a "Luister live!" button. Below the website screenshot is a news article titled "Rijnwoude wil lange tijd zelfstandig blijven" with a "Nieuws" label on the left. The article text discusses the municipality's plans for self-governance and cooperation with neighboring municipalities. At the bottom of the news article is a photograph of a radio broadcast studio with a microphone, mixing console, and computer monitor.

Rijnwoude TV - Krant
Rijnwoude
Rijnwoude wil lange tijd zelfstandig blijven

Burgemeester Hessing gaat binnenkort met de provincie praten over de zelfstandigheid van Rijnwoude.

Het college is, na gesprekken met Alphen aan den Rijn, Zoetermeer, Boskoop en Zoeterwoude, tot de conclusie gekomen dat men de komende 10 tot 20 jaar zelfstandig wil blijven.

Als buurgemeenten intensief willen samenwerken dan mogen ze bij Rijnwoude aankloppen. Burgemeester en wethouders hebben b
eigen organisatie gek
voor de toekomst.

Nieuws

Hogeschool Leiden / Stichting Lokale Omroep Rijnwoude

Juli 2004

Kijk- en luisteronderzoek Radio Rijnwoude 2004

Inhoud

1. Inleiding	1
2. Samenvatting van de uitkomsten	1
3. De radio	2
4. Nadere analyse van het luistergedrag	6
5. De TV-Krant	7
6. De website	8
Appendix A. Opzet en uitvoering van het onderzoek	9

Kijk- en luisteronderzoek Radio Rijnwoude 2004

1. Inleiding

In het voorjaar van 2004 heeft de Stichting Lokale Omroep Rijnwoude een Kijk- en Luisteronderzoek laten uitvoeren door studenten van de Hogeschool Leiden. Doel van het onderzoek was om meer inzicht te krijgen in de bekendheid van de lokale omroep bij de inwoners van Rijnwoude en in het kijk- en luistergedrag van die inwoners. In het onderzoek is niet alleen de radio betrokken, maar ook de TV-Krant (het tekst-tv-kanaal) en de website.

Door de studenten van de Hogeschool Leiden is een aselechte steekproef getrokken uit de inwoners van Rijnwoude. Daarbij is ervoor gezorgd dat alle vier de kernen van Rijnwoude in voldoende mate vertegenwoordigd waren (een gestratificeerde steekproef). De geselecteerde inwoners zijn benaderd met een vragenlijst. Een deel van de enquêtes is telefonisch afgenomen. Voor een ander deel zijn de vragenlijsten bij de geselecteerde inwoners in de brievenbus gedaan, en later weer opgehaald. Van de in totaal 650 benaderde personen hebben uiteindelijk 311 personen de vragenlijst ingevuld. Dat is een respons van 48%.

De hier gepresenteerde uitkomsten zijn gebaseerd op de gegevens van de 311 mensen in de steekproef die hebben gerespondeerd. De analyses zijn gecorrigeerd voor de over- en ondervetegenwoordiging van enkele groepen die is ontstaan als gevolg van non-respons. Daarom kunnen de uitkomsten representatief worden geacht voor de gemeente Rijnwoude.

Omdat er gewerkt is met een steekproef, dient rekening te worden gehouden met zekere marges in de uitkomsten. In werkelijkheid kunnen de percentages iets hoger of lager zijn. Uitkomsten in de buurt van de 50% kunnen een maximale afwijking hebben van ongeveer 5%. Uitkomsten in de buurt van de 10% hebben een maximale marge van ongeveer 3%.

2. Samenvatting van de uitkomsten

- De naamsbekendheid van de omroep is heel groot. Ruim 90 % van de inwoners van Rijnwoude kent de Radio Rijnwoude.
- 30 % van de inwoners luistert wel eens naar de omroep. Ongeveer 1500 mensen luisteren dagelijks naar de omroep, en 3100 inwoners luistert wekelijks.
- In de lijst van meest beluisterde zenders staat Radio Rijnwoude op derde plaats, achter Sky Radio en Radio 538. Radio Rijnwoude wordt beter beluisterd dan de landelijke publieke omroepen, de meeste commerciële omroepen en de regionale omroep Radio West.
- In de weekends luisteren tweemaal zoveel mensen naar Radio Rijnwoude als op doordeweekse dagen. Er wordt iets meer op middagen geluisterd dan in de avonden. Ook in de ochtenduren zijn er nog behoorlijk wat luisteraars.
- De inwoners van Rijnwoude stemmen af op de lokale omroep vanwege de muziekprogramma's, de sport, het lokale nieuws, en de kerkdiensten. Voor wat betreft de muziek zijn de popmuziek en de Nederlandstalige muziek het populairst, gevolgd door rock en klassiek. Ook nog heel wat mensen luisteren naar jazz, country en dance.
- Ruim 80% van de ondervraagden vindt de programma's van Radio Rijnwoude goed tot zeer goed. Bijna driekwart van de mensen is tevreden over de ontvangstkwaliteit. In Koudekerk kan de ontvangst nog wel verbeterd worden.
- Mannen zijn meer incidentele luisteraars, en vrouwen meer regelmatige luisteraars. Vooral jongeren tussen de 13 en 20 jaar en ouderen vanaf 50 jaar luisteren naar de omroep. Hoog opgeleiden luisteren relatief weinig. De luisterdichtheid is het hoogst in Hazerswoude-Rijndijk en Hazerswoude-Dorp en het laagst in Benthuizen.

- De TV-Krant, het tekst-TV-kanaal van de omroep, is zeer populair. Bijna driekwart van de bevolking kijkt er wel eens naar. Dagelijks kijken 3500 mensen naar de TV-Krant. Wekelijks kijken minstens 8000 wel een keer naar de TV-Krant.
- De inwoners van Rijnwoude maken maar een bescheiden gebruik van de website van de omroep (www.omroeprijnwoude.nl). Ongeveer 9% van de inwoners kijkt wel eens naar de website. Zo'n 200 mensen bezoeken dagelijks de website, en 600 mensen doen dat wekelijks.

De conclusie kan luiden dat Radio Rijnwoude in de eerste drie jaar van haar bestaan erin is geslaagd om een grote bekendheid en een behoorlijk groot luisterpubliek op te bouwen. De TV-Krant is een groot succes.

3. De radio

Is Radio Rijnwoude bekend?

90,5% van de inwoners van Rijnwoude kent de lokale omroep Radio Rijnwoude. De naamsbekendheid van de omroep is dus heel groot.

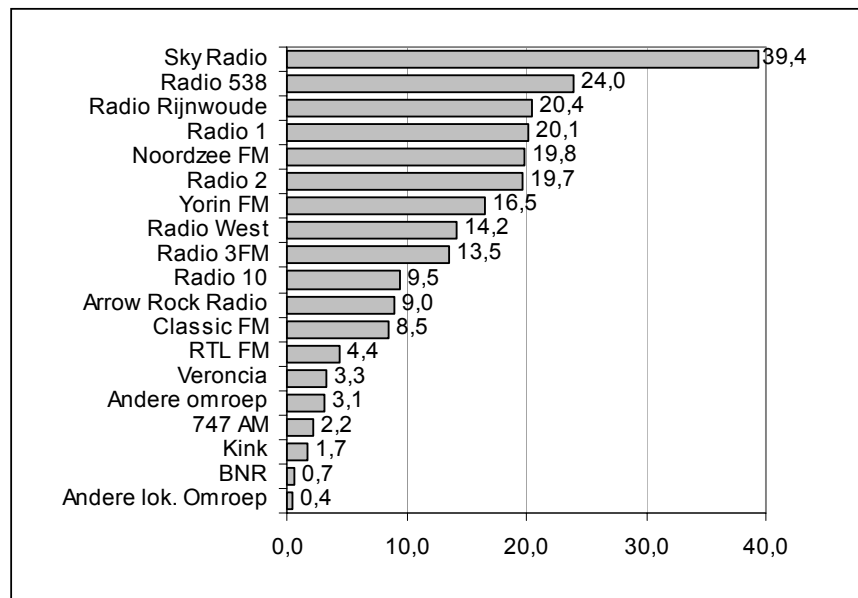
Wordt er naar Radio Rijnwoude geluisterd?

29,7% van de inwoners luistert wel eens naar de omroep. Het *dagbereik* van de omroep is 7,8%. Dit betekent dat dagelijks minimaal 7,8% van de inwoners luistert naar de omroep. Dit komt overeen met ongeveer 1500 mensen. Volgens de OLON, de overkoepelende organisatie van lokale omroepen in Nederland, is het gemiddelde dagbereik bij de lokale omroepen in Nederland (voor zover bekend) gelijk aan 6%. Met 7,8% ligt Radio Rijnwoude ruim boven dit gemiddelde.

Het *weekbereik* van de omroep is 16,4%. Dat betekent dat wekelijks minimaal 16,4% van de bevolking van Rijnwoude naar Radio Rijnwoude luistert. Dit komt overeen met ongeveer 3100 luisteraars. Volgens de OLON ligt het weekbereik van de lokale omroepen gemiddeld in de buurt van de 20%. Hier blijft Radio Rijnwoude dus achter bij het landelijke gemiddelde.

Dat het dagbereik niet overeenkomt met het weekbereik wordt veroorzaakt de doelgroepenprogrammering van de omroep. Er zijn veel programma's voor veel verschillende doelgroepen. Mensen van de ene doelgroep luisteren vaak niet naar programma's voor de andere doelgroep.

Grafiek 3.1. Naar welke zender luistert u het meest?



Het antwoord op de vraag naar welke omroep men het meest luistert in Rijnwoude, staat in grafiek 3.1. De best beluisterde omroepen in Rijnwoude zijn Sky Radio en en Radio 538. Dit komt overeen met het landelijke beeld. Opvallend is dat Radio Rijnwoude de derde plaats inneemt. De omroep wordt beter beluisterd dan landelijke publieke omroepen (Radio 1, Radio 2, Radio 3 FM) en veel landelijke commerciële omroepen. Opvallend ook is dat Radio Rijnwoude duidelijk beter scoort dan de regionale zender Radio West.

Aan de groep van mensen die nooit naar Radio Rijnwoude luistert, is gevraagd naar de reden daarvan. De antwoorden staan in tabel 3.2.

Tabel 3.2. Waarom luistert u nooit naar Radio Rijnwoude?

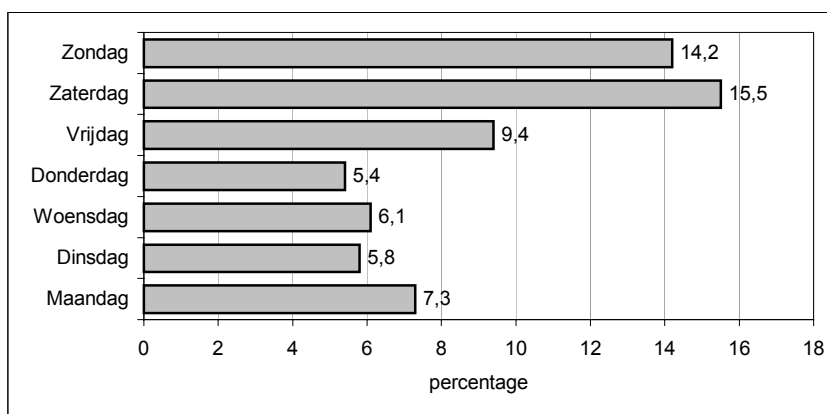
Kent de frequentie niet	33,3 %
Geen interessante programma's	31,2 %
Kent de omroep niet	5,8 %
Slechte ontvangst	4,9 %
Andere reden	24,8
Totaal	100,0 %

Het grootste probleem lijkt zitten in de bekendheid met de frequentie van de omroep. Daarbij komt ook nog dat mensen zijn gewend aan radio's die staan ingesteld op voorkeurzenders. Ze weten vaak niet hoe ze nieuwe zenders moeten instellen, of vinden dat teveel werk.

Wanneer wordt er naar Radio Rijnwoude geluisterd?

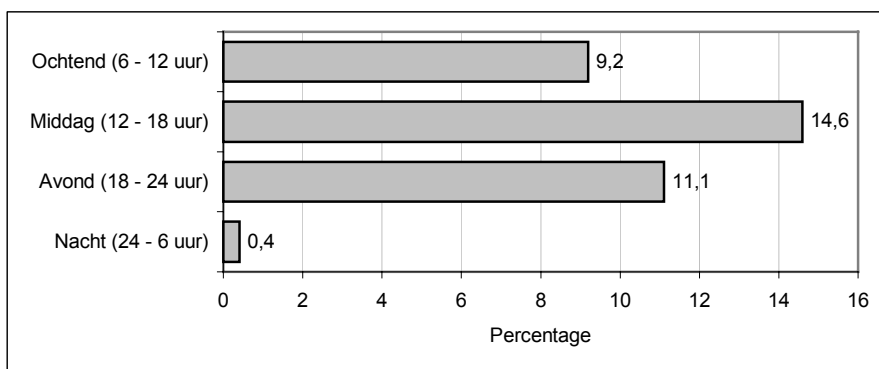
Om te kunnen vaststellen wanneer er naar Radio Rijnwoude wordt geluisterd, is gevraagd op welke dag van de week men meestal luistert, en op welk deel van de dag. In grafiek 3.3 is te zien dat de omroep in het weekend de meeste luisteraars trekt. Van de inwoners van Rijnwoude luistert 15,5% het meest op zaterdag en 14,2% op zondag. Als derde volgt de vrijdag met 9,4%. Het percentage dat de voorkeur heeft voor de overige doordeweekse dagen schommelt tussen de 5,4 en 7,3%

Grafiek 3.3. Op welke dagen van de week luistert u naar Radio Rijnwoude?



De antwoorden op de vraag naar het deel van de dag waarop men naar Radio Rijnwoude luistert, staan in grafiek 3.4. De grootste groep mensen luistert in de middaguren naar de omroep (14,6%). Dan volgt de avond met 11,1%. Er is ook een redelijke grote groep mensen (9,2%) die in de ochtenduren luistert. Weinig mensen luisteren 's nachts.

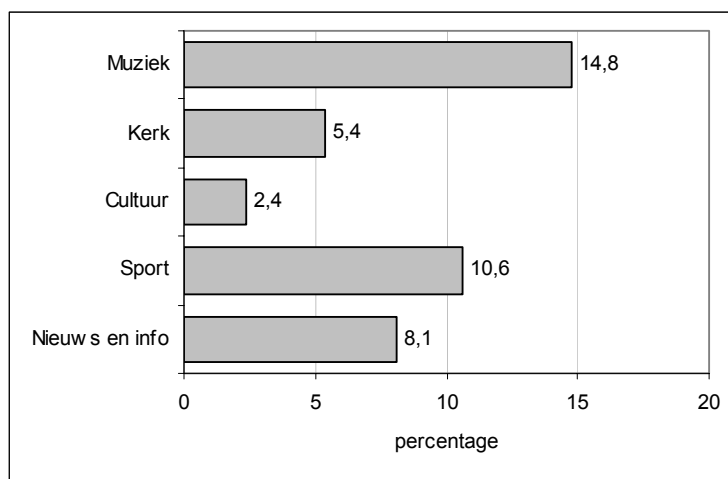
Grafiek 3.4. Op welk deel van de dag luistert u naar Radio Rijnwoude?



Naar welke programma's wordt geluisterd?

Radio Rijnwoude is een publieke lokale omroep. Daarvoor gelden de regels van de Mediawet. Die schrijven voor dat de omroep minimaal 50% van de uitzendtijd moet besteden aan het informatieve, culturele en educatieve programma's. In dit licht gezien is het van belang te weten naar welk soort programma's de inwoners luisteren. Grafiek 3.5 geeft de uitkomsten.

Grafiek 3.5. Naar welk soort programma luistert u het meest?



De grootste groep mensen (14,8%) luistert vooral naar de verschillende muziekprogramma's van de omroep. Daarbij zitten ook speciale muziekprogramma's (zoals country, klassiek en jazz) die door het Commissariaat voor de Media tot de culturele programma's worden gerekend.

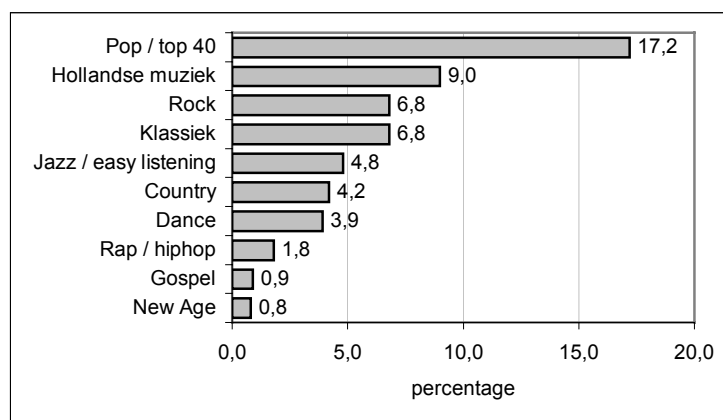
De op één na grootste groep (10,6%) luistert naar Radio Rijnwoude vanwege de sportprogramma's. Het sportprogramma *Langs de Rijn* wordt elke zaterdagmiddag en zondagmiddag uitgezonden. Dit is dus een populair programma.

De derde groep (8,1%) bestaat uit mensen die op de omroep afstemmen vanwege het lokale nieuws en de lokale informatie.

Opvallen is de relatief grote groep van 5,4% die de radio aanzet voor de kerkdienst op zondagmorgen.

Radio Rijnwoude zendt verschillende soorten muziekprogramma's uit. Van de mensen die voor de muziek kiezen, is onderzocht naar welk soort programma's ze dan luisteren. De uitkomsten staan in grafiek 3.6.

Grafiek 3.6. Naar welk soort muziek luistert u het meest?

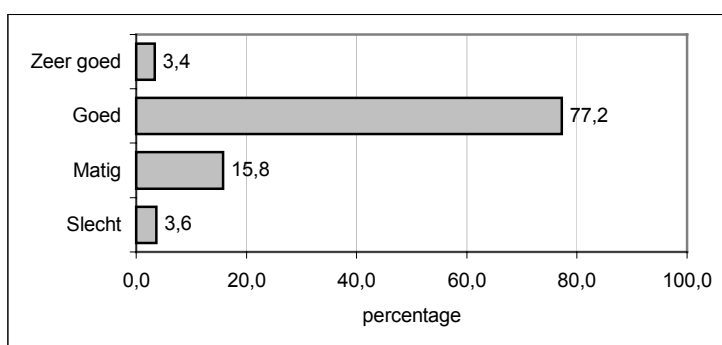


De meeste belangstelling gaat uit naar popmuziek. Opvallende is de hoge score voor Hollandse muziek. Verder blijkt er belangstelling te zijn voor een breed scala aan muziekgenres.

Wat vindt u van Radio Rijnwoude?

In het onderzoek is de inwoners gevraagd naar een algemeen oordeel over de programma's van Radio Rijnwoude. Het resultaat staat ingrafiek 3.7.

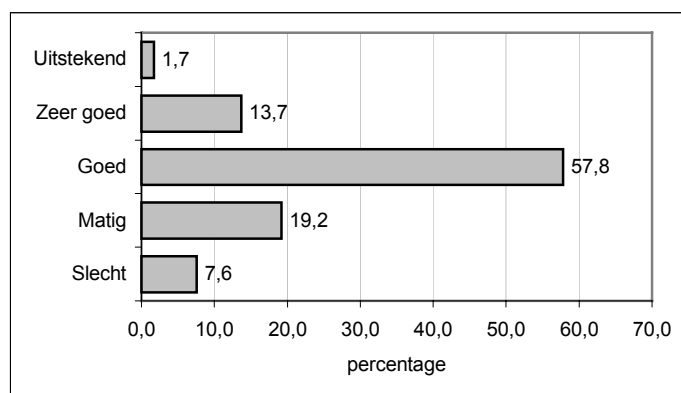
Grafiek 3.7. Wat vindt u van de programma's van Radio Rijnwoude



De inwoners zijn kennelijk tevreden over de programma's van de omroep. Iets meer dan 80% vindt de programma's goed of zeer goed.

Ook is de vraag gesteld naar de ontvangstkwaliteit. Dat levert grafiek 3.8.

Grafiek 3.8. Wat vind u van de ontvangstkwaliteit



Er lijkt geen groot probleem te zijn met de ontvangstkwaliteit. 73,2 % van de inwoners vindt de ontvangst op zijn minst goed. Toch blijkt uit opmerkingen van de ondervraagden dat er vooral in Koudekerk mensen problemen hebben met de ontvangst.

4. Nadere analyse van het luistergedrag

Het luistergedrag van de inwoners van Rijnwoude is nog wat nader geanalyseerd. Het verband tussen luistergedrag en een aantal andere kenmerken is onderzocht. Die kenmerken zijn geslacht, leeftijd, hoogst behaalde opleiding en kern waarin men woont.

Voor wat betreft het luistergedrag zijn in de analyse betrokken het percentage dat wel eens luistert, het weekbereik (percentage dat wekelijks luistert) en het dagbereik (het percentage dat dagelijks luistert).

Luistergedrag en geslacht

Tabel 4.1. bevat de uitsplitsing van het luistergedrag naar geslacht. Mannen blijken meer incidentele luisteraars te zijn dan vrouwen (37,6% tegen 24,2%). Zowel het dagbereik als het weekbereik is bij vrouwen hoger dan bij mannen.

Tabel 4.1. Luistergedrag uitgesplitst naar geslacht

Geslacht	Luistert wel eens	Luistert wekelijks	Luistert dagelijks
Man	37,6 %	14,5 %	6,7 %
Vrouw	24,2 %	18,0 %	8,9 %
Alle inwoners	29,7 %	16,4 %	7,8 %

Luistergedrag en leeftijd

Tabel 4.2. bevat de uitsplitsing van het luistergedrag naar leeftijd. Uit de tabel blijkt dat het vooral de jongeren tussen 13 en 19 jaar en de ouderen vanaf 50 jaar zijn die naar de radio luisteren. De luisterpercentages van deze groepen liggen boven het gemiddelde van alle inwoners. Dat mensen in de leeftijd van 20 tot 50 jaar minder luisteren, kan voor een groot deel worden verklaard door het feit dat ze overdag elders (buiten het bereik van de omroep) aan het werk zijn.

Tabel 4.2. Luistergedrag uitgesplitst naar leeftijd

Leeftijd	Luistert wel eens	Luistert wekelijks	Luistert dagelijks
13 – 19 jaar	39,2 %	15,7 %	13,7 %
20 – 34 jaar	16,1 %	12,9 %	3,2 %
35 – 49 jaar	23,9 %	16,5 %	9,2 %
50 – 64 jaar	36,3 %	21,2 %	2,5 %
65 jaar en ouder	32,4 %	8,1 %	8,1 %
Alle inwoners	29,7 %	16,4 %	7,8 %

Het dagbereik van de jongeren is ongeveer even groot als het weekbereik. Dit betekent dat jongeren niet op specifieke dagen naar de radio luisteren, maar gewoon elke dag. Hetzelfde geldt voor mensen van 65 jaar en ouderen. De verschillen tussen dagbereik en weekbereik zijn juist wel groot voor mensen in de leeftijd van 20 t/m 34 jaar en in de leeftijd van 50 t/m 64 jaar. Kennelijk luisteren deze groepen juist wel naar specifieke programma's (die niet elke dag worden uitgezonden).

Luistergedrag en opleiding

Tabel 4.3. bevat de uitsplitsing van het luistergedrag naar de hoogst behaalde opleiding. Mensen met een hoge opleiding (hbo, universiteit) luisteren maar weinig naar de radio. Incidentele luisteraars zitten vooral in de groep met een lagere opleiding (basisschool, vmbo, mavo) en de groep met een havo/vwo-opleiding.

Tabel 4.3. Luistergedrag uitgesplitst naar opleiding

Leeftijd	Luistert wel eens	Luistert wekelijks	Luistert dagelijks
basis, vmbo, mavo	32,5 %	17,5 %	7,9 %
mbo	29,2 %	21,3 %	7,9 %
havo, vwo	37,5 %	15,0 %	15,0 %
hbo, universiteit	16,0 %	7,4 %	2,5 %
Alle inwoners	29,7 %	16,4 %	7,8 %

Het dagbereik van mensen met een havo/vwo-opleiding is hoog. Bovendien is het dagbereik voor deze groep gelijk aan het weekbereik. Het zijn dus vooral deze mensen die zeer regelmatig naar de radio luisteren.

Luistergedrag en dorpskern

Tabel 4.3. bevat de uitsplitsing van het luistergedrag naar dorpskern. De luisteraars zijn nogal ongelijk over de gemeente verdeeld. De luisterdichtheid is het hoogst in Hazerswoude-Rijndijk en Hazerswoude-Dorp. De luisterdichtheid is lager in Koudekerk. Het is duidelijk dat de omroep maar weinig luisteraars heeft in Benthuisen.

Tabel 4.4. Luistergedrag uitgesplitst naar opleiding

Kern	Luistert wel eens	Luistert wekelijks	Luistert dagelijks
Koudekerk a/d Rijn	23,6 %	16,7 %	9,7 %
Hazerswoude-Rijndijk	41,9 %	24,4 %	10,5 %
Hazerswoude-Dorp	39,4 %	15,6 %	7,4 %
Benthuisen	5,4 %	3,6 %	1,8 %
Rijnwoude	29,7 %	16,4 %	7,8 %

5. De TV-Krant

Ook over de TV-Krant, het tekst-tv-kanaal van de omroep, zijn enkele vragen gesteld. Daaruit blijkt dat 73% van de inwoners van Rijnwoude wel eens naar de TV-Krant kijkt. Dat is een zeer hoog percentage.

Ook is naar het dagbereik gevraagd. Daaruit blijkt dat 18,5% van de inwoners elke dag naar de TV-Krant kijkt. Dat komt overeen met ruim 3500 kijkers per dag.

Volgens de OLON is het dagbereik bij tekst-tv-kanalen van de lokale omroepen gemiddeld gelijk aan 12%. Het dagbereik van de TV-Krant is dus duidelijk hoger.

Het weekbereik van de TV-Krant is gelijk aan 42,6%. Dat betekent dat ruim 8000 inwoners van Rijnwoude op zijn minst wekelijks naar de TV-Krant kijkt.

Volgens de OLON is het weekbereik bij tekst-tv-kanalen van de lokale omroepen gemiddeld gelijk aan 36%. Het weekbereik van de TV-Krant is dus aanzienlijk hoger.

Aan de mensen die nooit naar de TV-krant kijken is gevraagd naar de reden daarvan. Van deze mensen zegt 60,3% geen interesse te hebben. Nog eens 23% zegt het nieuws al op de radio te hebben gehoord. En 5,6% zegt geen TV te hebben.

6. De website

Ook over de website van de omroep, zijn enkele vragen gesteld. Daaruit blijkt dat 9,1% van de inwoners van Rijnwoude wel eens naar de website kijkt.

Ook is naar het dagbereik gevraagd. Daaruit blijkt dat 1,2% van de inwoners elke dag naar de website kijkt. Dat komt overeen met ruim 200 bezoekers per dag.

Het weekbereik van de website is gelijk aan 3,3%. Dat betekent dat ruim 600 inwoners van Rijnwoude op zijn minst wekelijks de website bezoekt.

Van de 9,1% mensen die wel eens naar de website kijkt, doet 6,7% dat voor het lokale nieuws. Verder raadpleegt 3,4% de website voor het bekijken van programmeergegevens van de omroep. Nog eens 2,3% gaat naar de website voor algemene informatie over de omroep. En 1% zegt de website te gebruiken om zo naar Radio Rijnwoude te kunnen luisteren (webradio).

Veel mensen bezoeken dus niet de website van de omroep. De belangrijkste reden is gebrek aan interesse (61%). Maar ook zegt 20% geen Internet te hebben.

Appendix A. Opzet en uitvoering van het onderzoek

A.1. De opzet van het onderzoek

Een kijk- en luisteronderzoek (KLO) wordt uitgevoerd om meer inzicht te krijgen in het kijk- en luistergedrag van een omroep. Om hierover informatie te krijgen, wordt een aselecte steekproef getrokken uit de doelgroep van de omroep. Aan de geselecteerde mensen wordt een vragenlijst voorgelegd.

Het KLO van de lokale omroep van de gemeente Rijnwoude is uitgevoerd door een groep van vier studenten van de Hogeschool Leiden (Joost Kerssen, Richard Noppe, Mark Strik en Jan Vis). Ze werden inhoudelijk begeleid door hun docent Marketing Research, Jean-Pierre Schreurs. Vanuit de omroep werden ze begeleid door de voorzitter, Jelke Bethlehem. Het onderzoek is uitgevoerd in het voorjaar van 2004.

De doelgroep voor het kijk- en luisteronderzoek in Rijnwoude bestond uit alle inwoners van de gemeente van 13 jaar en ouder.

Voor het trekken van de steekproef is eerst contact gezocht met de gemeente Rijnwoude. De privacywetgeving stond echter niet toe dat een steekproef uit het bevolkingsregister kon worden getrokken. Vervolgens is besloten om het telefoonboek te gebruiken voor het trekken van de steekproef. Eerst is een steekproef van adressen getrokken, en vervolgens is op elk geselecteerd adres een willekeurige persoon van 13 jaar of ouder geloot.

Door het gebruik van een telefoonboek wordt in feite een steekproef getrokken uit dat deel van de bevolking dat in het telefoonboek staat vermeld. Heel veel mensen hebben tegenwoordig een geheim nummer. Deze mensen kunnen nooit in de steekproef komen. Als ze afwijken in hun luistergedrag, zou dit dus tot een vertekening in de uitkomsten kunnen leiden. Er zijn echter geen aanwijzingen dat dit, voor wat betreft het luistergedrag, het geval is.

De steekproef was een gestratificeerde steekproef. Uit elke van de vier dorpskernen (Koudekerk a/d Rijn, Hazerswoude-Rijndijk, Hazerswoude-Dorp en Benthuizen) is apart een steekproef getrokken. Daarmee werd bereikt dat alle dorpskernen goed in het onderzoek vertegenwoordigd waren uiteindelijk zijn 650 adressen gebruikt in het onderzoek.

A.2. Het veldwerk

In eerste instantie is getracht om telefonisch contact te leggen met de geselecteerde adressen. Dat ging zeer moeizaam. De geselecteerde personen waren veelal niet thuis. Ook een flink deel van de mensen weigerde aan het onderzoek mee te doen. Van de 200 benaderde adressen werd maar in 17% van de gevallen respons verkregen.

In tweede instantie is op een andere benadering overgegaan. De vragenlijst is, samen met een begeleidende brief, op de geselecteerde adressen in de brievenbus gedaan. Na een week zijn de formulieren weer opgehaald. Dit verliep zeer succesvol. Van de 450 benaderde adressen werd in 62% van de gevallen respons verkregen.

Uiteindelijk zijn 311 ingevulde formulieren verkregen. Op een steekproefomvang van 650 is dit dus een respons van 48%. Dit mag een redelijk goed resultaat worden genoemd, gezien die ook andere instanties (CBS, marktonderzoekbureaus) hebben om respons op hun enquêtes te verkrijgen.

De verkregen respons was als volgt over de kernen verdeeld:

Tabel A.1. De respons

Kern	Aantal formulieren
Koudekerk a/d Rijn	79
Hazerswoude-Rijndijk	94
Hazerswoude-Dorp	85
Benthuizen	53
Rijnwoude	311

A.3. De analyse

De gehanteerde wijze van trekken van de steekproef leidt ertoe die niet elke inwoner (van 13 jaar of ouder) in de gemeente dezelfde kans heeft om in de steekproef te komen. Door het eerst loten van adressen en daarna loten van één persoon op een geselecteerd adres, hebben mensen in grote gezinnen een kleinere kans om in de steekproef te komen dan mensen in kleine gezinnen. Hiervoor is gecorrigeerd door in de analyse responderende personen een gewicht te geven dat omgekeerd evenredig is met hun trekkingskans.

Er is nog een tweede correctie uitgevoerd. Deze was bedoeld om ervoor te zorgen dat de inwoners uit verschillende kernen in de juiste verhoudingen meetellen in de analyse. Hiervoor is een tweede gewicht uitgerekend.

Het totale correctiegewicht is verkregen door de hiervoor beschreven twee gewichten met elkaar te vermenigvuldigen.

Het resultaat van deze correctieprocedure is dat de uitkomsten van de analyse een redelijk representatief beeld geven voor alle inwoners van Rijnwoude.

Omdat er gewerkt is met een steekproef, dient rekening te worden gehouden met zekere marges in de uitkomsten. In werkelijkheid kunnen de percentages iets hoger of lager zijn. Tabel A.2 geeft een indicatie hoe groot de marges zijn bij verschillende gevonden percentages (bij een steekproefomvang van 311).

Als bijvoorbeeld in de steekproef wordt gevonden 30% wel eens naar de radio luistert, dan betekent dit dat het percentage luisteraars in de gehele bevolking van Rijnwoude met zeer grote waarschijnlijk zal liggen tussen $30\% - 5\% = 25\%$ en $30\% + 5\% = 35\%$.

Tabel A.2. Marges

Gevonden percentage	Marge
5 %	2,4 %
10 %	3,3 %
15 %	4,0 %
20 %	4,4 %
25 %	4,7 %
30 %	5,0 %
35 %	5,3 %
40 %	5,4 %
45 %	5,5 %
50 %	5,5 %